



กรมควบคุมโรค  
กระทรวงสาธารณสุข  
กระทรวงสาธารณสุข

# สถานการณ์เอชไอวีประเทศไทย ปี 2563

สถานการณ์ ณ สิ้นปี 2563

โดยการคาดประมาณ

ผู้อยู่ร่วมกับเอชไอวี

501,105 คน

เด็ก (< 15 ปี) : 2,406 คน

ผู้ใหญ่ (≥ 15 ปี): 498,699 คน

ผู้หญิง : 217,765 คน

ผู้ชาย : 283,340 คน

ผู้ติดเชื้อเอชไอวีใหม่

6,628 คน/ปี

เด็ก (< 15 ปี) : 55 คน

ผู้ใหญ่ (≥ 15 ปี): 6,573 คน

ผู้หญิง : 1,446 คน

ผู้ชาย : 5,182 คน

อัตราการถ่ายทอดเชื้อ

เอชไอวีจากแม่สู่ลูก

เท่ากับ

1.65 %

ผู้เสียชีวิตจากเอดส์

12,115 คน/ปี

เด็ก (< 15 ปี) : 117 คน

ผู้ใหญ่ (≥ 15 ปี): 11,998 คน

ผู้หญิง : 6,181 คน

ผู้ชาย : 5,934 คน



ทัศนคติเชิงลบต่อ

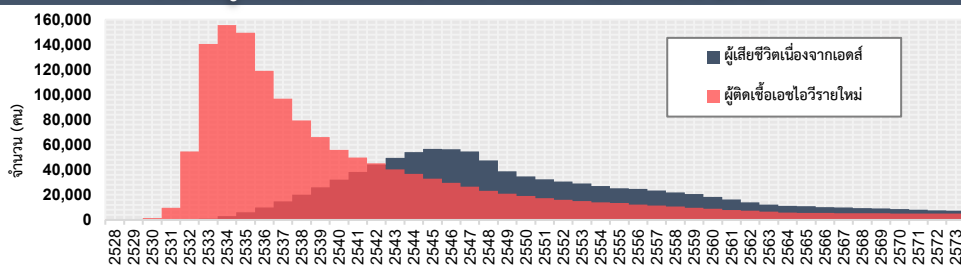
ผู้อยู่ร่วมกับเอชไอวี

58.6%

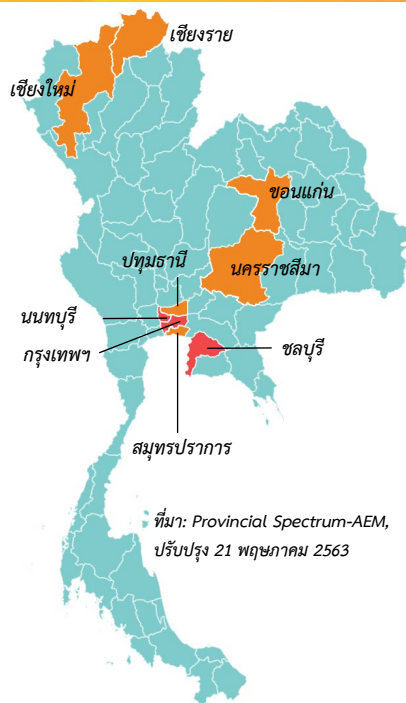
จากการสำรวจความคิดเห็น

ประชาชน ปี 2557

จำนวนผู้ติดเชื้อใหม่และเสียชีวิตจากเอดส์รายปี ถึงสิ้นปี 2563

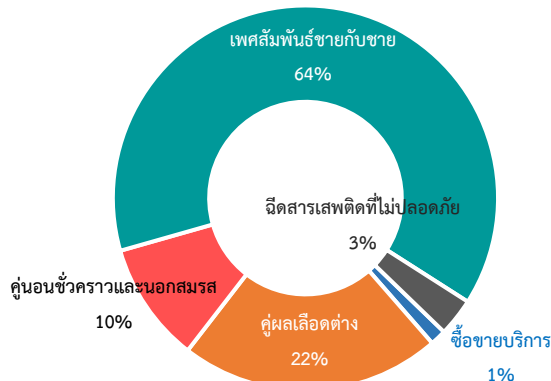


ที่มา: คณะทำงานคาดประมาณสถานการณ์เอชไอวี/เอดส์ ประเทศไทย, Thailand Spectrum-AEM, ปรับปรุง 19 เมษายน 2564



ที่มา: Provincial Spectrum-AEM, ปรับปรุง 21 พฤษภาคม 2563

ช่องทางการรับและถ่ายทอดเชื้อ  
เอชไอวีในผู้ใหญ่



ที่มา: AEM, ปรับปรุง 19 เมษายน 2564

- การติดเชื้อรายใหม่ 97% เกิดจากการมีเพศสัมพันธ์ที่ไม่ป้องกัน โดยเกิดระหว่าง
  - เพศสัมพันธ์ระหว่างชายกับชาย 64%
  - เพศสัมพันธ์จากการซื้อขายบริการ 1%
  - คู่นอนชั่วคราวและนอกสมรส 10%
  - คู่มือเลือกต่าง (คู่อุปถัมภ์/คู่ประจำ) 22%
- 3% ติดเชื้อ จากการฉีดสารเสพติดที่ไม่ปลอดภัย (Needle sharing)

ผลการสำรวจความชุกการติดเชื้อเอชไอวี

กลุ่มประชากรเฝ้าระวัง	ความชุก	ปีที่สำรวจ
○ หญิงที่มาฝากครรภ์	0.5%	2562
○ ชายได้รับคัดเลือกเป็นทหารกองประจำการ	0.7%	2562
○ ชายที่มีเพศสัมพันธ์กับชาย (MSM)	7.3%	2563
○ หญิงข้ามเพศ (TGW)	4.2%	2563
○ พนักงานบริการชาย (MSW)	3.8%	2561
○ พนักงานบริการหญิง (FSW) สังกัดสถานบริการ	0.7%	2561
○ พนักงานบริการหญิง (FSW) ไม่สังกัดสถานบริการ	2.8%	2562
○ ผู้ใช้สารเสพติดด้วยวิธีฉีด (PWID)	7.8%	2563



กรมควบคุมโรค

กระทรวงสาธารณสุข

# ความก้าวหน้าการดำเนินงานยุติปัญหาเอดส์ ปี 2563

## ด้านการป้องกันการติดเชื้อเอชไอวี

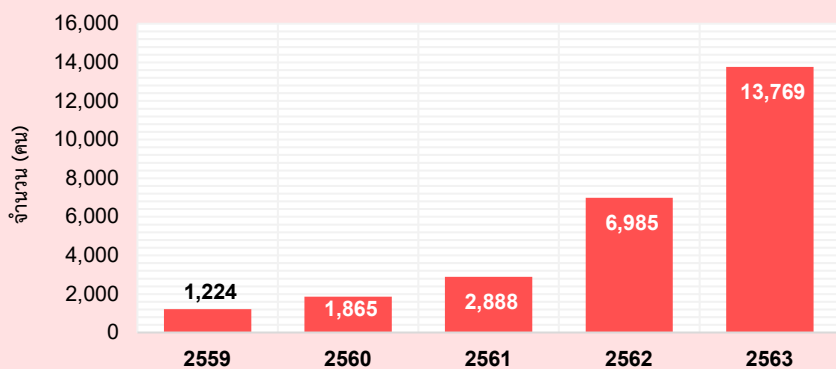
- ร้อยละ 98 ของหญิงตั้งครรภ์ที่ติดเชื้อเอชไอวี ได้รับยาต้านไวรัสเพื่อป้องกันการถ่ายทอดเชื้อจากแม่สู่ลูก
- ร้อยละ 97.7 ของทารกที่เกิดจากแม่ติดเชื้อเอชไอวี ได้รับการตรวจหาเชื้อเอชไอวี ภายใน 2 เดือน หลังคลอด

ความครอบคลุมการเข้าถึงบริการป้องกันเอชไอวี  
และโรคติดต่อทางเพศสัมพันธ์เชิงรุกในประชากรหลัก

กลุ่มประชากรหลัก	จำนวน (คน)	ร้อยละ *
○ ชายที่มีเพศสัมพันธ์กับชาย	103,363	64.8
○ หญิงข้ามเพศ	11,389	44.8
○ พนักงานบริการชาย	7,190	28
○ พนักงานบริการหญิง	29,751	23
○ ผู้ใช้สารเสพติดชนิดฉีด	10,042	23.5

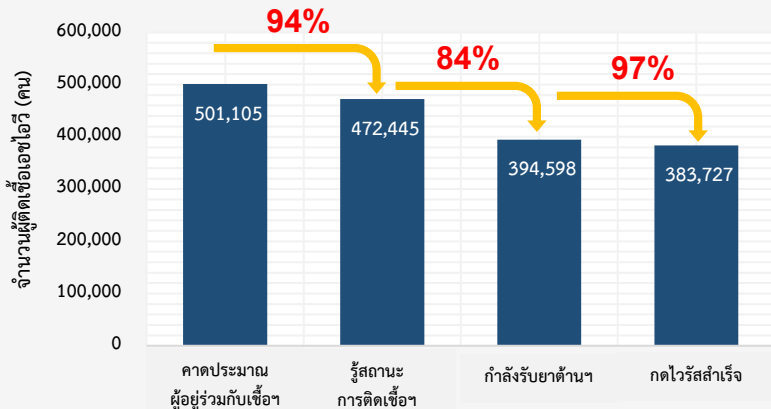
\* ร้อยละของจำนวนประชากรเป้าหมายที่คาดประมาณ

ผู้เข้ายาด้านไวรัสเพื่อป้องกันการติดเชื้อเอชไอวีก่อนสัมผัสเชื้อหรือยา PrEP



จำนวนผู้เข้ายาด้านไวรัสเพื่อป้องกันการติดเชื้อเอชไอวีก่อนสัมผัสเชื้อหรือยา PrEP (Pre-Exposure Prophylaxis) เพิ่มขึ้นต่อเนื่อง และในปี 2563 มีจำนวน 13,769 คน

## ด้านการดูแลรักษา



- จำนวนผู้รับบริการตรวจเลือดเอชไอวีและรู้ผลตรวจ จำนวน 1,253,070 คน เป็นกลุ่มประชากรหลัก 193,784 คน
- 94% ของผู้ติดเชื้อเอชไอวี รู้ว่าตนเองติดเชื้อ
- 84% ของผู้ติดเชื้อเอชไอวีที่รู้ว่าตนเองติดเชื้อ ได้รับยาต้านไวรัส
- 97% ของผู้ติดเชื้อ ที่ได้รับยาต้านไวรัส กตไวรัสสำเร็จ



สืบค้นข้อมูลเพิ่มเติมได้ทางเว็บไซต์

[hivhub.ddc.moph.go.th](http://hivhub.ddc.moph.go.th)

โทร. 0 2590 3828

จัดทำโดย กองโรคเอดส์และโรคติดต่อทางเพศสัมพันธ์ กรมควบคุมโรค