



กรมควบคุมโรค  
โรคติดต่อและโศกวิทยาแห่งชาติ

# สถานการณ์เอชไอวีประเทศไทย ปี 2564

สถานการณ์ ณ สิ้นปี 2564  
โดยการคาดประมาณ

ผู้อยู่ร่วมกับเอชไอวี  
**520,345 คน**

เด็ก (< 15 ปี) : 2,003 คน  
ผู้ใหญ่ (≥ 15 ปี): 518,342 คน  
(เยาวชน 15-24 ปี: 22,985 คน)  
ผู้หญิง : 219,020 คน  
ผู้ชาย : 301,325 คน

ผู้ติดเชื้อเอชไอวีใหม่  
**6,485 คน/ปี**

เด็ก (< 15 ปี) : 49 คน  
ผู้ใหญ่ (≥ 15 ปี): 6,436 คน  
(เยาวชน 15-24 ปี: 3,205 คน)  
ผู้หญิง : 1,512 คน  
ผู้ชาย : 4,973 คน

อัตราการถ่ายทอดเชื้อเอชไอวี  
จากแม่สู่ลูก



**1.61%**

ผู้เสียชีวิตจากเอดส์  
**9,322 คน/ปี**

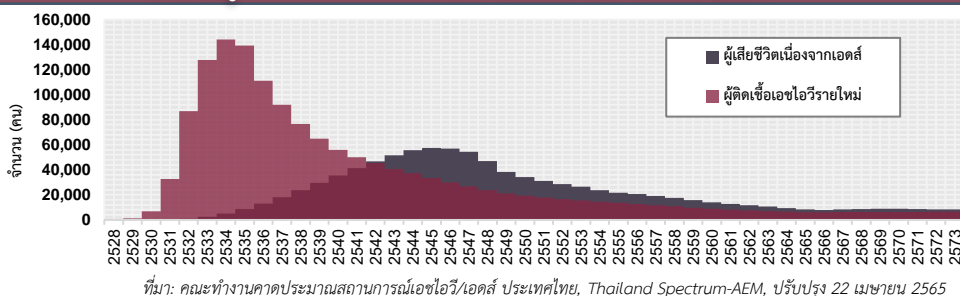
เด็ก (< 15 ปี) : 96 คน  
ผู้ใหญ่ (≥ 15 ปี): 9,226 คน  
(เยาวชน 15-24 ปี: 210 คน)  
ผู้หญิง : 4,668 คน  
ผู้ชาย : 4,654 คน



ทัศนคติเชิงลบต่อ  
ผู้อยู่ร่วมกับเอชไอวี  
**26.7%**

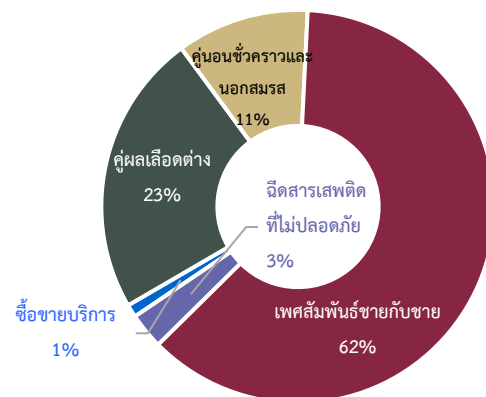
ผลการสำรวจสถานการณ์เด็กและสตรี  
ในประเทศไทย (MICS) ปี พ.ศ.2562

จำนวนผู้ติดเชื้อใหม่และเสียชีวิตจากเอดส์รายปี ถึงสิ้นปี 2564



การติดเชื้อรายใหม่ ร้อยละ 50 ของประเทศ เกิดในพื้นที่  
8 จังหวัด ได้แก่ กรุงเทพมหานคร ชลบุรี นนทบุรี เชียงใหม่  
ขอนแก่น ปทุมธานี สมุทรปราการ และนครราชสีมา

ช่องทางการรับและถ่ายทอด  
เชื้อเอชไอวีในผู้ใหญ่



• การติดเชื้อรายใหม่ 97% เกิดจาก  
การมีเพศสัมพันธ์ที่ไม่ป้องกัน โดยเกิดระหว่าง

- เพศสัมพันธ์ระหว่างชายกับชาย 62%
- คู่นอนชั่วคราวและนอกสมรส 11%
- คู่มือเลือกต่าง (คู่อุยกิน/คู่อุปจาร) 23%
- เพศสัมพันธ์จากการซื้อขายบริการ 1%

• 3% ติดเชื้อ จากการฉีดสารเสพติดที่ไม่ปลอดภัย (Needle sharing)

ผลการสำรวจความชุกการติดเชื้อเอชไอวีและการใช้ถุงยางอนามัย

กลุ่มประชากรเฝ้าระวัง	ความชุก	การใช้ถุงยางอนามัย*	ปีที่สำรวจ
○ หญิงที่มาฝากครรภ์	0.5%		2562
○ ชายได้รับคัดเลือกเป็นทหารกองประจำการ	0.7%		2562
○ เยาวชน (นักเรียน ชั้น ปวช.2)		80.3%	2562
○ ชายที่มีเพศสัมพันธ์กับชาย (MSM)	7.3%	77.8%	2563
○ หญิงข้ามเพศ (TGW)	4.2%	78.8%	2563
○ พนักงานบริการชาย (MSW)	3.8%	90.3%	2561
○ พนักงานบริการหญิง (FSW) สังกัดสถานบริการ	0.7%	80.6%	2561
○ พนักงานบริการหญิง (FSW) ไม่สังกัดสถานบริการ	1.1%	82.1%	2564
○ ผู้ใช้สารเสพติดด้วยวิธีฉีด (PWID)	7.8%	39.6%	2563

\* อัตราการใช้ถุงยางอนามัยในการมีเพศสัมพันธ์ครั้งล่าสุด

แหล่งข้อมูลทางระบาดวิทยา และผลการเฝ้าระวัง จากกองระบาดวิทยา กรมควบคุมโรค

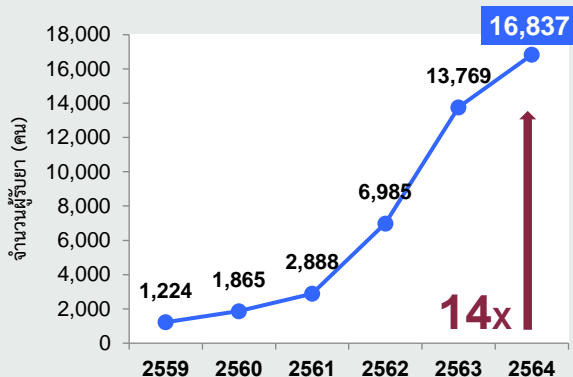


กรมควบคุมโรค  
ขอเชิญชวนคนไทยฉีดวัคซีนป้องกันโรค

# ความก้าวหน้าการดำเนินงานยุติปัญหาเอดส์ ปี 2564

## ด้านการป้องกันการติดเชื้อเอชไอวี

- ร้อยละ 98 ของหญิงตั้งครรภ์ที่ติดเชื้อเอชไอวีได้รับยาต้านไวรัสเพื่อป้องกันการถ่ายทอดเชื้อจากแม่สู่ลูก
- ร้อยละ 92.2 ของทารกที่เกิดจากแม่ติดเชื้อฯ ได้รับการตรวจหาเชื้อเอชไอวี ภายใน 2 เดือนหลังคลอด
- จำนวนผู้รับยาป้องกันก่อนการสัมผัสเชื้อเอชไอวี (PrEP) เพิ่มขึ้น 14 เท่า เมื่อเทียบกับปี 2559 ที่เริ่มดำเนินการ



- มีผู้รับบริการตรวจเลือดเอชไอวีและรู้ผลตรวจจำนวน 1,212,200 คน เป็นกลุ่มเยาวชน (15-24 ปี) ร้อยละ 21.5 (260,826 คน)

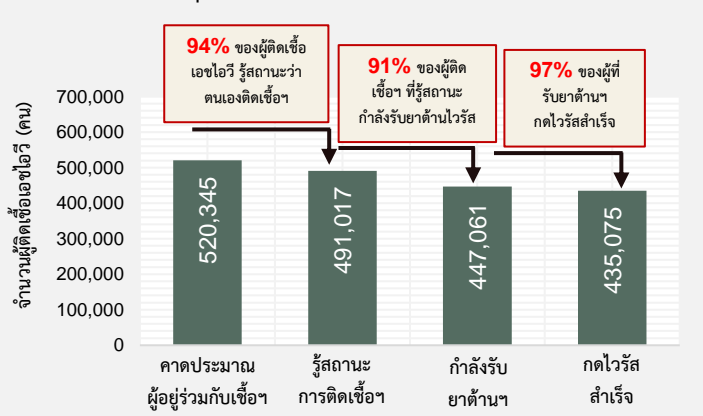
## ความครอบคลุมการเข้าถึงบริการป้องกันเอชไอวี และโรคติดต่อทางเพศสัมพันธ์เชิงรุกในประชากรหลัก

กลุ่มประชากรหลัก	จำนวน (คน)	ร้อยละ *
ชายที่มีเพศสัมพันธ์กับชาย	122,509	77.6
หญิงข้ามเพศ	10,945	17.5
พนักงานบริการชาย	6,285	23.9
พนักงานบริการหญิง	19,822	15.4
ผู้ใช้สารเสพติดชนิดฉีด	13,656	32.0

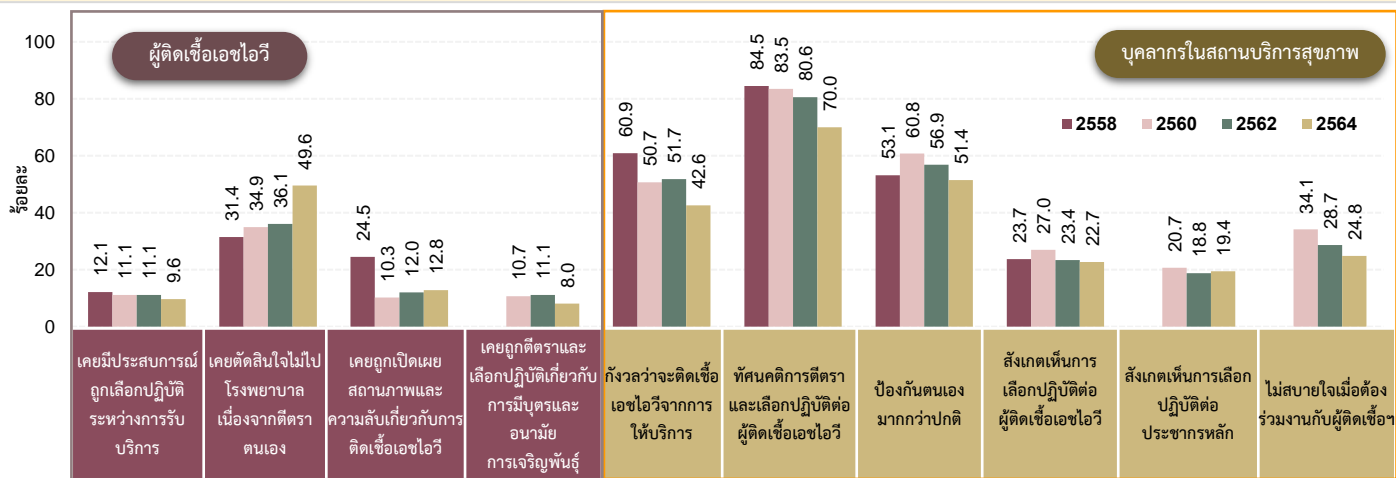
\* ร้อยละของจำนวนประชากรเป้าหมายที่คาดประมาณ

## ด้านการดูแลรักษา

### ผลสัมฤทธิ์การดำเนินงาน ตามเป้าหมาย 95-95-95



## สถานการณ์การตีตราและเลือกปฏิบัติในสถานบริการสุขภาพ



สืบค้นข้อมูลเพิ่มเติมได้ทางเว็บไซต์

[hivhub.ddc.moph.go.th](http://hivhub.ddc.moph.go.th)

โทร. 0 2590 3828

จัดทำโดย กองโรคเอดส์และโรคติดต่อทางเพศสัมพันธ์ กรมควบคุมโรค