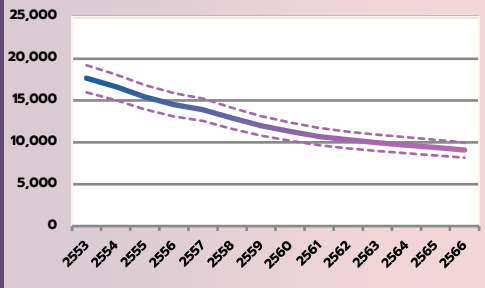


สถานการณ์ เอชไอวีในประเทศไทย ปี 2566

กันยายน 2567



แนวโน้มการแพร่ระบาดของเอชไอวีในประเทศไทย



ผู้ติดเชื้อเอชไอวีรายใหม่ (รับเชื้อใหม่)

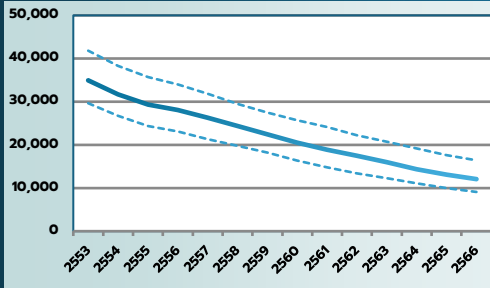


จำนวนผู้ติดเชื้อรายใหม่ รายปี **ลดลง**



เมื่อเทียบ 10 ปีที่ผ่านมา (ปี 2556)

37%



ผู้เสียชีวิตเนื่องจากเอดส์



จำนวนผู้ที่เสียชีวิตจากเอดส์ รายปี **ลดลง**



เมื่อเทียบ 10 ปีที่ผ่านมา (ปี 2556)

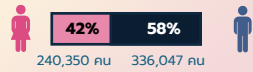
57%

สถานการณ์ ณ สิ้นปี 2566 โดยการคาดประมาณ

ผู้อยู่ร่วมกับเอชไอวี

576,397 คน

เด็ก (< 15 ปี) : 1,868 คน
ผู้ใหญ่ (≥ 15 ปี) : 574,529 คน
(เยาวชน 15-24 ปี : 27,000 คน)



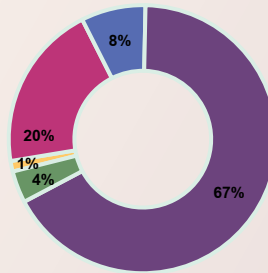
การติดเชื้อเอชไอวีรายใหม่ ร้อยละ 50 ของประเทศ เกิดในพื้นที่ 8 จังหวัด ได้แก่

กรุงเทพมหานคร ชลบุรี นนทบุรี เชียงใหม่ ขอนแก่น ปทุมธานี สมุทรปราการ และนครราชสีมา



ที่มา: Provincial Spectrum-AEM, ปรับปรุง 21 พฤษภาคม 2563

ช่องทางการรับและถ่ายถอด เอชไอวีในผู้ใหญ่



ที่มา: AEM ปรับปรุง 14 กุมภาพันธ์ 2567

การติดเชื้อเอชไอวีรายใหม่ **96%** เกิดจากการมีเพศสัมพันธ์ที่ไม่ป้องกัน

- 67% เพศสัมพันธ์ระหว่างชายกับชาย
- 20% คู่ผลเลือดต่าง (คู่อัยกัม/คู่ประจำ)
- 8% คู่นอนชั่วคราวและนอกสมรส
- 1% เพศสัมพันธ์จากการซื้อขายบริการ

ติดเชื้อ จากกรณีฉีดสารเสพติดที่ไม่ปลอดภัย **4%**

ผู้ติดเชื้อเอชไอวีรายใหม่

9,083 คน / ปี

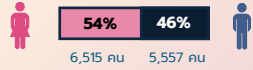
เด็ก (< 15 ปี) : 51 คน
ผู้ใหญ่ (≥ 15 ปี) : 9,032 คน
(เยาวชน 15-24 ปี : 4,236 คน)



ผู้เสียชีวิตจากเอดส์

12,072 คน / ปี

เด็ก (< 15 ปี) : 86 คน
ผู้ใหญ่ (≥ 15 ปี) : 11,986 คน
(เยาวชน 15-24 ปี : 257 คน)



ผลการสำรวจความชุกการติดเชื้อเอชไอวีและการใช้ถุงยางอนามัย

กลุ่มประชากรเฝ้าระวัง	ความชุก	การใช้ถุงยางอนามัย*	ปีที่สำรวจ
หญิงที่มาฝากครรภ์	0.5%		2566
ชายได้รับคัดเลือกเป็นทหารกองประจำการ	0.8%		2565
เยาวชน (นักเรียน ชั้น ปวช.2)		80.3%	2562
ชายที่มีเพศสัมพันธ์กับชาย (MSM)	1.7%	86.4%	2565
หญิงข้ามเพศ (TGW)	2.2%	79.5%	2565
พนักงานบริการชาย (MSW)	4.2%	94.7%	2565
พนักงานบริการหญิง (FSW) สังกัดสถานบริการ	0.7%	80.6%	2561
พนักงานบริการหญิง (FSW) ไม่สังกัดสถานบริการ	1.1%	82.1%	2564
ผู้ใช้สารเสพติดด้วยวิธีฉีด (PWID)	8.2%	32.6%	2565

* อัตราการใช้ถุงยางอนามัยในการมีเพศสัมพันธ์ครั้งล่าสุด แหล่งข้อมูลทางระบาดวิทยา และผลการเฝ้าระวัง จากกองระบาดวิทยา กรมควบคุมโรค



อัตราการถ่ายทอดเชื้อ เอชไอวีจากแม่สู่ลูก

1.72%



ทัศนคติเชิงลบต่อผู้อยู่ร่วมกับเชื้อเอชไอวี

27.9%

ผลการสำรวจสถานการณ์เด็กและสตรี ในประเทศไทย (MICS) ปี พ.ศ.2565

ความก้าวหน้าการดำเนินงาน ยุติปัญหาเอดส์ ปี 2566

ด้านการป้องกันการติดเชื้อเอชไอวี



98.8%

ของหญิงตั้งครรภ์ที่ติดเชื้อเอชไอวีได้รับยาต้านไวรัสเพื่อป้องกันการถ่ายทอดเชื้อจากแม่สู่ลูก



97.3%

ของการกักกันเชื้อจากแม่ติดเชื้อเอชไอวีที่ได้รับการตรวจหาเชื้อเอชไอวี ภายใน 2 เดือนหลังคลอด



1.5 ล้านคน

รับบริการตรวจเลือดเอชไอวีและรู้ผล ในจำนวนนี้ 21.1% (321,581 คน) เป็นเยาวชน (15-24 ปี)

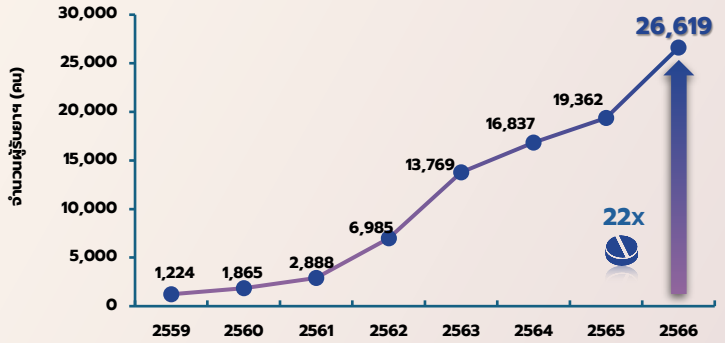
ความครอบคลุม



การเข้าถึงบริการป้องกันเอชไอวีและโรคติดต่อทางเพศสัมพันธ์เชิงรุกในประชากรหลัก

กลุ่มประชากรหลัก	จำนวน (คน)	ร้อยละ*
ชายที่ไม่มีเพศสัมพันธ์กับชาย	156,733	80.5
หญิงข้ามเพศ	11,658	19.5
พนักงานบริการชาย	8,059	58.7
พนักงานบริการหญิง	34,733	51.8
ผู้ใช้สารเสพติดชนิดฉีด	29,804	51.7

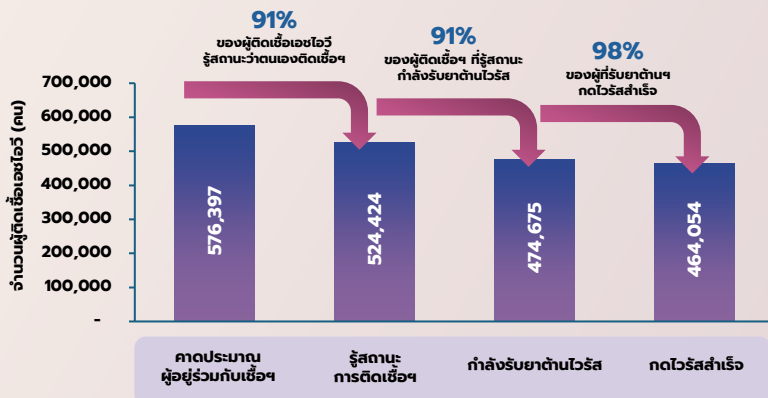
* ร้อยละของจำนวนประชากรเป้าหมายที่คาดประมาณ



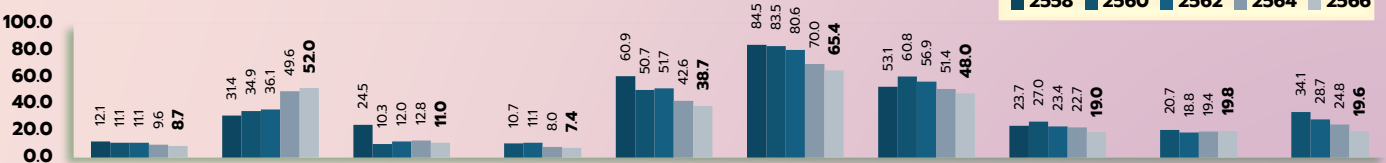
มีผู้รับยาป้องกันก่อนการสัมผัสเชื้อเอชไอวี (PrEP) จำนวน 26,619 คน เพิ่มขึ้น 22 เท่า เมื่อเทียบกับปี 2559 ที่เริ่มดำเนินการ

ด้านการดูแลรักษา

ผลสัมฤทธิ์การดำเนินงานตามเป้าหมาย 95-95-95



สถานการณ์การติดเชื้อและเลือกปฏิบัติในสถานบริการสุขภาพ



เคยมีประสบการณ์ถูกเลือกปฏิบัติระหว่างการรับบริการ

เคยตัดสินใจไม่ไปโรงพยาบาลเนื่องจากติดเชื้อเอชไอวี

เคยถูกเปิดเผยสถานภาพและความลับเกี่ยวกับติดเชื้อเอชไอวี

เคยถูกตีตราและเลือกปฏิบัติเกี่ยวกับการมีบุตรและอนามัยการเจริญพันธุ์

กังวลว่าจะติดเชื้อเอชไอวีจากการให้บริการ

ทัศนคติการตีตราและเลือกปฏิบัติต่อผู้ติดเชื้อเอชไอวี

ป้องกันตนเองมากกว่าปกติ

สังเกตเห็นการเลือกปฏิบัติต่อผู้ติดเชื้อเอชไอวี

สังเกตเห็นการเลือกปฏิบัติต่อประชากรหลัก

ไม่สบายใจเมื่อต้องร่วมงานกับผู้ติดเชื้อเอชไอวี

ผู้ติดเชื้อเอชไอวี

บุคลากรในสถานบริการสุขภาพ

